



NCC Roads Oy  
Ruskon Heikkilän kallioalue

Luontoselvitys

 Competence. Service. Solutions.

## Yhteenveto

Tämä luontoselvitys on tehty Rusko kunnassa sijaitsevalle kallioalueelle kiviaineksen ottoa varten. Tarkoituksena oli kartoittaa lähtötietojen ja maastokäynnin perusteella alueen luonnonympäristön yleispiirteet ja mahdolliset luontoarvoiltaan merkittävät kohteet. Selvityksen teki FM biologi Soile Turkulainen Pöyry Environment Oy:stä.

Selvitysalue sijaitsee Varsinais-Suomen maakunnassa Ruskon kunnan eteläosassa noin 1,5 km keskustaaajaman länsipuolella. Selvityksen piiriin kuuluvan alueen pinta-ala on noin 50 hehtaaria. Se on osa metsäistä kallioaluetta, jossa kulkee metsäautoteitä. Alueelta tai sen lähiympäristöstä ei ole tiedossa erityisiä luontoarvoja.

Tämän selvityksen perusteella luontoarvoiltaan huomionarvoisimpia kohteita ovat keskiosan jyrkänne ja muutamat keski- ja länsiosan kalliot, joilla on kohtalaisen iäkästä puustoa ja avokalliota. Näiden kohteiden arvo on lähinnä paikallisesti luonnon monimuotoisuutta lisäävä, mutta erityisen edustavia tai lajistoltaan arvokkaita ne eivät tämän tarkastelun perusteella ole. Jyrkännettä voidaan pitää metsälain 10 §:n erityisen tärkeänä elinympäristönä.

Alueella ei todettu kohteita, jotka voisivat olla vesilaissa (15a§ ja 17a§) mainittuja luonnontilaisina säilytettäviä pienvesiä tai luonnonsuojelulain (29 §) suojeltuja luontotyyppisiä. Luontodirektiivin liitteen IV(a) lajeihin kuuluvasta liito-oravasta ei havaittu syksyllä 2009 merkkejä eikä alueella ole lajille tyypillistä elinympäristöä. Silmälläpidettäviksi lajeiksi luokiteltujen kangaskiurun ja kehrääjän esiintyminen alueen kallioilla on mahdollista, mutta erityisen hyvin lajeille sopivia laajempia elinympäristöjä alue ei tarjoa.

Luontoselvityksen perusteella hankkeen toteutukselle ei ole erityisiä rajoituksia. Selvitys on tehty hanketasoisesti ja perustuu yhteen maastokartoituskertaan.

Turussa 25.9.2009

Pöyry Environment Oy

Soile Turkulainen  
projektipäällikkö

Tommi Lievonen  
osastopäällikkö

Yhteystiedot:  
Pöyry Environment Oy  
Ilmarisenkatu 18, 20520 Turku  
Kotipaikka Helsinki  
Y-tunnus 0196118-8  
puh: 010 33 310  
fax: 010 33 31501  
e-mail: etunimi.sukunimi@poyry.com

**Sisältö****Yhteenveto**

<b>1</b>	<b>JOHDANTO</b>	<b>1</b>
<b>2</b>	<b>SELVITYSALUEEN SIJAINTI JA YLEISKUVAUS</b>	<b>1</b>
<b>3</b>	<b>MENETELMÄT</b>	<b>1</b>
3.1	Lähtötiedot	1
3.2	Maastokartoitukset	2
3.3	Raportointi	2
<b>4</b>	<b>LUONNONYMPÄRISTÖN YLEISPIIRTEET</b>	<b>2</b>
4.1	Geologia, vesistöt ja pohjavedet	2
4.2	Kasvillisuus ja eläimistö	2
<b>5</b>	<b>LUONTOARVOILTAAN MERKITTÄVÄT KOHTEET</b>	<b>3</b>
5.1	Mahdolliset metsälakikohteet	3
5.2	Muut kohteet	4
<b>6</b>	<b>JOHTOPÄÄTÖKSET</b>	<b>4</b>
<b>7</b>	<b>LÄHTEET</b>	<b>5</b>

**Liitteet**

Liite 1. Kasvillisuuskuvaukset lohkoittain.

Valokuvat: Soile Turkulainen 2009.

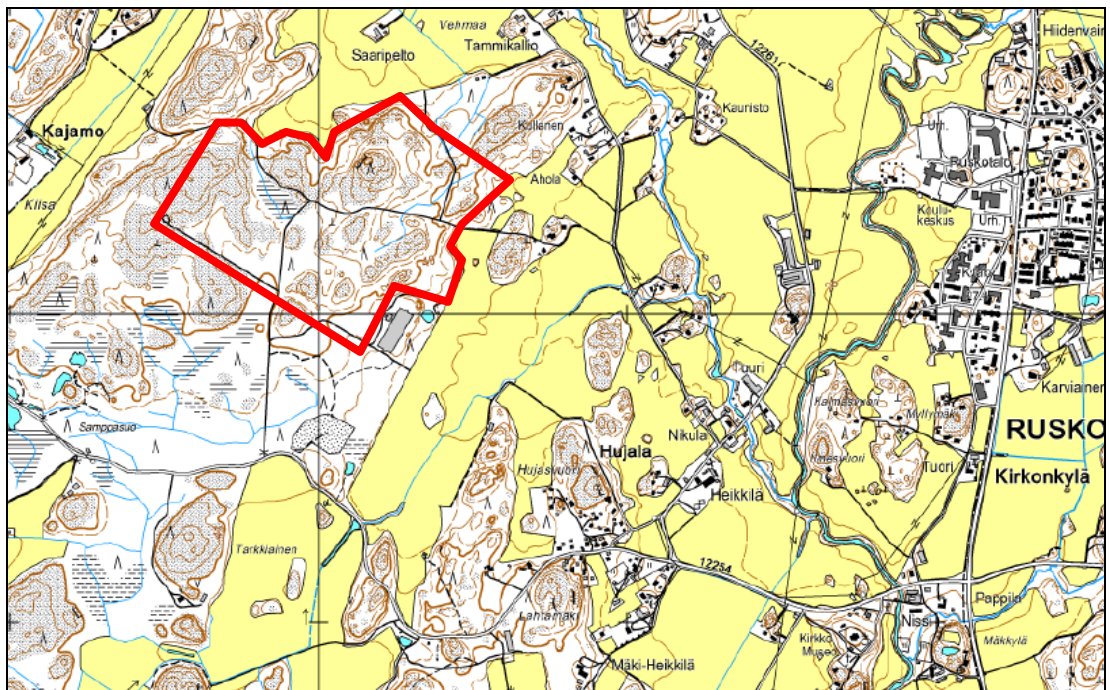
Kannen kuva: Näkymä alueen länsireunalla kulkevalta polulta.

## 1 JOHDANTO

Tämä luontoselvitys on tehty Rusko kunnassa sijaitsevalle kallioalueelle kiviaineksen ottoa varten. Alueelle on aikaisemmin tehty Heikkilän tilan sikalatoimintojen keskittämistä ja laajentamista varten YVA (Watrec Oy 2006), jossa esitettyjä tietoja tässä selvityksessä täsmennetään. Tarkoituksena oli kartoittaa lähtötietojen ja maastokäynnin perusteella alueen luonnonympäristön yleispiirteet ja mahdolliset luontoarvoiltaan merkitävät kohteet. Selvityksen teki FM biologi Soile Turkulainen Pöyry Environment Oy:stä.

## 2 SELVITYSALUEEN SIJAINTI JA YLEISKUVAUS

Selvitysalue sijaitsee Varsinais-Suomen maakunnassa Ruskon kunnan eteläosassa noin 1,5 km keskustaajaman länsipuolella. Selvityksen piiriin kuuluvan alueen pinta-ala on noin 50 hehtaaria. Se on osa metsäistä kallioaluetta, jossa kulkee metsäautoteitä ja Kuhankuonon retkeilyreitistöön kuuluva yhdysreitti. Pohjois- ja itäreunalla alue rajoittuu peltoihin ja kaakkoiskulmassa sikalarakennukseen. Selvitysalueen ympäristössä on peltoja, asutusta ja kallioisia metsämaita.



Selvitysalueen sijainti ja rajaus. Pohjakartta © Maanmittauslaitos 2009. Lupa nro 495/KP/04.

## 3 MENETELMÄT

### 3.1 Lähtötiedot

Lähtötietojen perusteella selvitysalueella tai sen välittömässä läheisyydessä ei ole Natura 2000-alueita tai valtakunnallisten luonnonsuojeluohjelmien kohteita. Lähimmät luonnonsuojelualueet ovat noin kilometrin päässä lounaassa sijaitsevat Kullanvuori ja Karevasuo. Ympäristöhallinnon Eliölajit-tietojärjestelmässä tai Varsinais-Suomen ympäristökeskuksen rekisterissä ei ole tietoja uhanalaisten lajien esiintymistä alueella tai sen lähiympäristössä (tarkistettu 09/2009).



### 3.2 Maastokartoitukset

Selvitysalueelle tehtiin maastokartoituskäynti 11.9.2009. Maastossa kartoitettiin alueen luonnonympäristön yleispiirteet sekä selvitetiin, esiintyykö siellä seuraavia maankäytön suunnittelussa huomioon otettavia luontokohteita:

- luonnonsuojelulain 29 §:n suojellut luontotyypit
- vesilain 15a §:n ja 17a §:n luonnontilaisina säilytettävät kohteet
- metsälain 10 §:n erityisen tärkeät elinympäristöt
- uhanalaisten lajien (luonnonsuojeluasetuksen liite 4) ja luontodirektiivin liitteen IV(a) lajien (mm. liito-orava ja saimaannorppa) esiintymät ja lajeille soveltuvat elinympäristöt sekä lintudirektiivin liitteen I lajeille tärkeät pesimä- ja ruokailualueet
- muut luonnon monimuotoisuuden kannalta huomionarvoiset kohteet

### 3.3 Raportointi

Selvitysalueen luonnonympäristön yleispiirteet on kuvattu luvussa 4. Luontoarvoiltaan merkittäviksi arvioitujen kohteiden kuvaukset löytyvät luvusta 5 ja niiden rajaukset raportin lopusta sivulta 5.

## 4 LUONNONYMPÄRISTÖN YLEISPIIRTEET

### 4.1 Geologia, vesistöt ja pohjavedet

Selvitysalue sijaitsee Varsinais-Suomen mannermaalle tyypillisellä alueella, jossa vuorottelevat kallionselänteet ja niiden väliset savikkomaat. Turun pohjoispuolisella vyöhykkeellä kallioperässä ovat vallitsevia kiilleliuskeet ja –gneissit. Kalliot tulevat monin paikoin selvitysalueella näkyviin avokallioina ja ovat muualla ohuen maakerroksen peitossa. Irtolohkareita on ympäri aluetta ja pienialaisia soistumia siellä täällä kallioiden päällä ja reunoilla. Topografiltaan alue on vaihtelevaa, niin että kalliot kohoavat korkeimmillaan noin 25 metriä ympäröiviä peltoja ylemmäksi (noin tasolle +60 mpy). Pääosin kalliokumpareet ovat loivarinteisiä ja niiden välissä on tasaisempia maita. Keski-osassa on pieni jyrkäne.

Selvitysalueella ei ole vesistöjä. Keskiosasta kohti koillista ja luodetta virtaavat uomat ovat ojiksi perattuja. Pintavedet virtaavat alueelta pohjoiseen päin kohti jokihaaraa, joka laskee Ruskonjokeen. Selvitysalue ei sijaitse luokitellulla pohjavesialueella tai pohjavesialueiden läheisyydessä.

### 4.2 Kasvillisuus ja eläimistö

Selvitysalue sijoittuu hemiborealiselle kasvillisuusvyöhykkeelle ja kuuluu kasvimaan-tieteellisessä aluejaossa Lounaiseen rannikkomaahan. Eliömaakuntana on Varsinais-Suomi.

Koko selvitysalue on metsäistä kallioaluetta, jonka puusto on iältään 20-100 –vuotiasta. Nuoret männiköt ja mäntytaimikot peittävät noin puolet alueen pinta-alasta. Muiltakin osin metsät ovat talousmetsinä hoidettuja eikä luonnontilaisia tai sen kaltaisia metsäaluetta esiinny. Iäkkäintä puusto on länsireunan ja keskiosan kumpareiden avokallioisissa yläosissa.

Vallitsevana metsätyyppinä ovat karut kalliomänniköt sekä kallioiden reuna-alueilla kuivahkot ja tuoreet kangasmetsät, joissa on mäntyjen lisäksi kuusta ja koivua. Kenttä-

kerroksen tavallisimpia lajeja ovat puolukka, sianpuolukka, kanerva, juolukka, metsälauha ja kevätpiippo, tuoreilla kankailla mustikka ja metsäkastikka. Kallioilla on laikuina poronjäkäliä, muualla vallitsevat kangasmetsien sammalet ja paikoin rahkasammalet. Tarkemmat kasvillisuuskuvaukset lohkoittain on esitetty liitteessä 1.

Linnustoltaan ja muulta eläimistöltään selvitysalue on maastokartoitusten perusteella arvioituna melko tavanomainen. Harvapuustoinen kalliomaasto on kuitenkin potentiaalista elinympäristöä harvinaisemmille lintulajeille kangaskiurulle ja kehrääjälle, joita tavataan Varsinais-Suomessa vastaavan tyyppisillä paikoilla. Luontodirektiivin liitteen IV(a) lajeihin kuuluvasta liito-oravasta ei havaittu syyskesän maastokäynnillä merkkejä eivätkä kalliomänniköt ole lajille tyypillistä elinympäristöä. Kuusikkoisilta reuna-alueilta puuttuvat pesäpuiksi sopivat järeät kolohaavat ja muut pesäpaikat eikä lajin esiintyminen niissä ole todennäköistä. Liito-oravasta ei ole havaintoja myöskään lähi-alueilta niin että selvitysalue olisi todennäköinen liikkumisreitti.



*Nuorta männikköä alueen keskiosassa ja tuoreen kankaan sekametsää pohjoisreunalla.*



*Paikoin on kallioilla kalliokohokkia ja iäkkäitä mäntyjä.*

## 5 LUONTOARVOILTAAN MERKITTÄVÄT KOHTEET

### 5.1 Mahdolliset metsälakikohteet

#### 1. Keskiosan jyrkäne

Alueen pohjoisosassa olevan kallion luoteisreunalla on jyrkäne, jonka korkeus on noin 10 metriä ja pituus vajaa 100 metriä. Jyrkänten kallioseinä on rosainen ja sen alla

on lohkaraita. Seinämän jyrkimmissä osissa kasvaa kitukasvuista kuusia ja nuoria haapoja sekä mm. kallioimarretta. Pohjoisreunalla jyrkänne vaihtuu jyrkäksi puustoiseksi rinteeksi. Jyrkänteen alla on nuorta männikköä ja mäntytaimikkoa eikä erityistä kasvillisuutta esiinny. Jyrkänteen päältä kalliolta aukeaa näkymiä alapuolisille pelloille. Kallion päällä puusto on melko iäkstä kalliomännikköä.

Arvo: Kohteen jyrkänne on mahdollinen metsälain 10 §:n erityisen tärkeä elinympäristö. Kasvillisuudeltaan kohde ei ole erityisen edustava.

## 5.2 Muut kohteet

### 2.-4. Keski- ja länsiosan kallioid

Selvitysalueen keski- ja länsiosan kallioilla kasvaa melko iäkkäitä käkkyräöksäisiä mäntyjä ja joitakin koivuja sekä aluspuustona nuoria mäntyjä. Yksittäisiä kelopuita on muutamia. Kallioiden kasvistoon kuuluvat mm. kanerva, sianpuolukka, suopursu ja kalliokohokki. Länsiosan kallion päällä kulkee polku-ura, jonka kohdalta kasvillisuus on kulunut. Länsiosassa havaittiin kangaskiurupari – kyseessä saattoivat olla joko alueella pesivät tai muuttavat linnut. Harvapuustoiset kallioid ovat kangaskiurun lisäksi mahdollisia pesimäpaikkoja kehrääjälle. Molemmat lintulajit ovat lintudirektiivin liitteen I lajeja ja luokiteltu valtakunnallisesti silmälläpidettäviksi (IUCN-luokitus v. 2000).

Arvo: Kohteet ovat puustonsa vuoksi huomionarvoisia ja edustavat alueen alkuperäisintä kallioluontoa. Lajistoltaan kohteet eivät ole erityisen monipuolisia tai edustavia ja myös ympäristön hakkuut ovat muuttaneet niiden luonnontilaa. Toisaalta hakkuiden seurauksena kallioiden reunoilla on harvapuustoisia alueita. Koska vastaavanlaisia kalliokumpareita on runsaasti myös selvitysalueen ympäristössä, ei näitä kohteita voida pitää edes paikallisesti erityisen arvokkaina.

## 6 JOHTOPÄÄTÖKSET

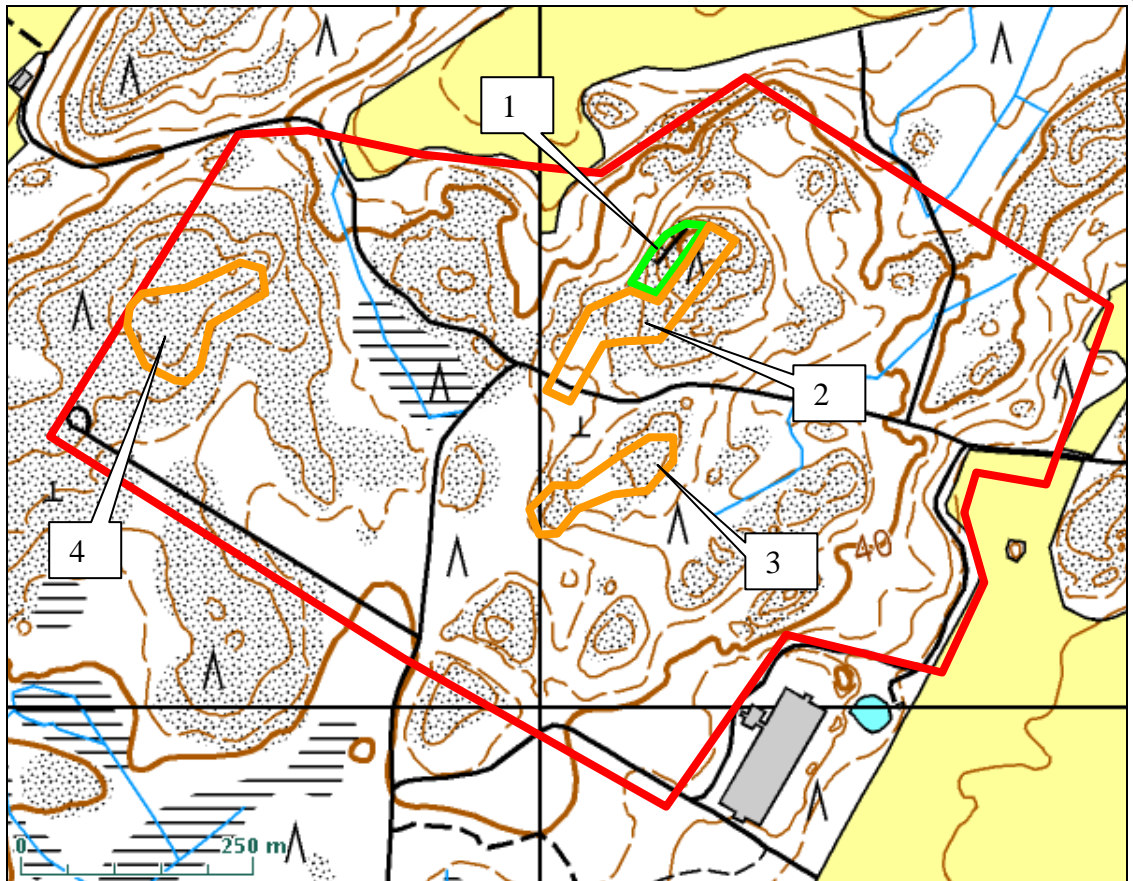
Selvitysalue on luontoarvoiltaan melko tavanomaista ja seudulle tyypillistä aluetta, jonka luonnontilaa on muuttanut lähinnä metsätalous ja metsäautoteiden rakentaminen. Alueelta tai sen lähiympäristöstä ei ole tiedossa erityisiä luontoarvoja.

Tämän selvityksen perusteella luontoarvoiltaan huomionarvoisimpia kohteita ovat keskiosan jyrkänne ja muutamat keski- ja länsiosan kallioid, joilla on kohtalaisen iäkstä puustoa. Näiden kohteiden arvo on lähinnä paikallisesti luonnon monimuotoisuutta lisäävä, mutta erityisen edustavia tai lajistoltaan arvokkaita ne eivät tämän tarkastelun perusteella ole. Jyrkännettä voidaan pitää metsälain 10 §:n erityisen tärkeänä elinympäristönä.

Alueella ei todettu kohteita, jotka voisivat olla vesilaissa (15a§ ja 17a§) mainittuja luonnontilaisina säilytettäviä pienvesiä tai luonnonsuojelulain (29 §) suojeltuja luontotyyppisiä. Luontodirektiivin liitteen IV(a) lajeihin kuuluvasta liito-oravasta ei havaittu syksyllä 2009 merkkejä eikä alueella ole lajille tyypillistä elinympäristöä. Silmälläpidettäviksi lajeiksi luokiteltujen kangaskiurun ja kehrääjän esiintyminen alueen kallioilla on mahdollista, mutta erityisen hyvin lajeille sopivia laajempia elinympäristöjä alue ei tarjoa.

Luontoselvityksen perusteella hankkeen toteutukselle ei ole erityisiä rajoituksia. Selvitys on tehty hanketasoisesti ja perustuu yhteen maastokartoituskertaan.





*Luontoarvoiltaan merkittävät kohteet selvitysalueella. Pohjakartta © Maanmittauslaitos 2009. Lupa nro 495/KP/04.*

*1= jyrkänne.*

*2,3 ja 4= kallioalueet, joissa vanhempaa puustoa ja avokallioita.*

## 7

### LÄHTEET

Geologian tutkimuskeskus 2007: Geokartta-palvelu. <http://geokartta.gtk.fi/>

Heikkinen, R., & Husa, J. 1995: Luonnon- ja maisemansuojelun kannalta arvokkaat kallioalueet Turun ja Porin läänissä. Vesi- ja ympäristöhallinnon julkaisuja – sarja A 210.

Lehikoinen, E., Gustafsson, E., Aalto, T., Alho, P., Laine, J., Klemola, H., Normaja, J., Numminen, T. & Rainio, K. 2003: Varsinais-Suomen linnut. – 416 s. Turun lintutieteellinen yhdistys.

Rassi, P., Alanen, A., Kanerva, T. ja Mannerkoski, I. (toim.) 2000: Suomen lajien uhanalaisuus 2000. – 432 s. Ympäristöministeriö. Helsinki.

Ympäristöhallinto 2009: Hertta-järjestelmän tiedot luontokohteista ja vesistö- ja pohjavesialueista. Eliölajit -tietojärjestelmän tiedot uhanalaisista lajeista.

Watrec Oy 2006: Heikkilän tilan sikalatoimintojen keskittämisen- ja laajennushanke: Ympäristövaikutusten arviointiselostus. – 197 s.

#### Yhteydenotot:

Lounais-Suomen ympäristökeskus. Luonnonsuojeluosasto.



Liite 1. Kasvillisuuskuvaukset lohkoittain.



*Ilmakuva © Maanmittauslaitos 2009. Lupa nro 495/KP/04.*

- a. Mäntytaimikko, jossa lehtipuuvesoja. Länsireunan kallioilla vanhempia mäntyjä ja muutamia koivuja, matalia katajia, joitakin keloja. Tien varressa eteläreunalla pieni räme painanne ja kalliota. Koko alueella kanerva, metsälauha, puolukka. Paikoin juolukka, rämeellä suopursu, pallosara. Kallioilla poronjäkälät, kalliokohokki, ahosuolaheinä. Kangaskiuruja 2 kpl. Polku pitkin länsireunaa.
- b. Nuori männikkö. Eteläreuna kosteampi ja sekapuustoinen. Männikössä kanerva, puolukka, variksenmarja. Alareunassa mustikka ja metsälvejuuri.
- c. Varttuva mänty-kuusi-koivu -sekametsä. Alaosat lievästi soistuneet, lehtipuuvesoja runsaasti. Puolukka, metsälauha, mustikka, metsäkastikka. Länsiosassa kuivempi kallio, jossa lohkaraita, kanerva, variksenmarja ja kataja. Soistumisissa suopursu, juolukka, pallosara, metsälvejuuri, metsäkorte.
- d. Mäntytaimikko, jossa lehtipuuvesoja ja katajaa. Pohjoisosan kumpareella vanhempia mäntyjä ja joku kelo, irtolohkaraita. Taimikossa kanerva, puolukka, juolukka ja metsälauha, keskiosan

kosteassa notkelmassa oja. Pohjoisosan kallioilla poronjäkäliä sekä kanerva, suopursu, juolukka, variksenmarja, kalliokohokki.

- e. Nuori männikkö, osin kuusi ja koivu. Etelä- ja itäreunalta kalliota louhittu. Kallion päällä lievästi rämeistä, suopursu, juolukka ja pajut.
- f. Tuoreen kankaan harvennettu kuusikko. Keskiosassa mäntypuustoinen kallio. Kuusikossa mustikka, vanamo, metsäkastikka ja paikoin metsäalvejuuri.
- g. Soistuma ja oja. Harvennettua varttuvaa männikköä ja kuusta. Pohjoisosassa kallion alla rinneessä tuoreen kankaan kuusivaltainen sekametsä. Mustikka, metsäalvejuuri, vadelma ja metsälauha, pohjoisosassa metsäkastikka, sananjalka, metsäimarre, mustikka.
- h. Mäntytaimikkoa etelä- ja pohjoisosassa, välillä nuorta männikköä. Lehtipuuvesoja ja katajaa. Koko alueella kanerva, variksenmarja, metsälauha ja juolukka, paikoin aohosuolaheinä.
- i. Kallioalue, jossa vanhempia mäntyjä, kuusialikasvos, joitakin katajia, koivuja. Keloja muutamia. Irtolohkareita kallion päällä ja lounaisosassa jyrkänne. Koko alueella kanerva, variksenmarja, puolukka, metsälauha, itäreunalla kalliokohokki. Lakialueella poronjäkäliä.
- j. Mäntytaimikko ja itäreunassa koivu ja kallioilla vanhempaa puustoa, lehtipuuvesoja. Länsireunalla kallio näkyvissä. Kanerva, metsälauha, variksenmarja, vähän kalliokohokki.
- k. Varttunutta tuoreen kankaan mänty-kuusi-koivu -sekametsää, jossa mustikka runsas sekä metsäkastikka, vanamo, oravanmarja, metsäkastikka. Itäosassa soistuma ja kallioselänne. Soistumassa metsökorte, suo-orvokki, metsäalvejuuri ja vähän hiirenporras, kalliolla männyt ja kanerva, vähän kalliokielo. Itärinteessä muutamia varttuvaa haapoja ja raitoja sekä rehevämpää kasvillisuutta kuten metsäkastikka, sananjalka, kielo, metsäorvokki, valkovuokko, ahomansikka, rätvänä, metsäapila.